

EN

vibbel

0006871

Aty

Pedicure micromotor



Thanks for your purchase!

From DDUUEETT EUROPE SL we thank you for your confidence in buying Vibbel products. We trust that this instructions manual will help you to get the most out of this product.

We also remind you to contact your distributor for any questions regarding the use and/or operation of this product.

GENERAL DESCRIPTION OF THE PRODUCT AND EXPECTED USES

This product has been designed to be used by beauty professionals in beauty centres and must not be used for other purposes.

FIRST OF ALL...

- Read in detail this instructions manual before using the product.
- DDUUEETT EUROPE SL will not be responsible for any physical or material damage, accident or harm due to misuse of the product.
- Some components of the product may differ from the image that appears in catalogues, website, brochures, etc.
- In order to improve the product, the manufacturer reserves the right to modify the features and/or its components without prior notice.

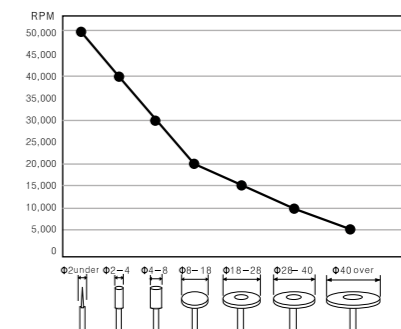
TECHNICAL FEATURES OF THE PRODUCT

| | |
|---|--------------|
| Package dimensions (cm) | 27x23,5x9 |
| Package volume (m3) | 0,01 |
| Gross weight (kg) | 2 |
| Product dimensions (cm) | 15x13x8 |
| Diameter of the handle of the drill to be installed | 2,35 mm |
| Net weight (kg) | 1,7 |
| Input voltage | 110 ~ 240 V |
| Output voltage | 0 ~ 32 V |
| Frequency | 50 / 60Hz |
| Fuse | 2A (TA2/250) |
| Speed | 35.000 rpm |

INCLUDED IN THE PACKAGE:

- Unit control with power cable x 1 unit
- Micromotor handpiece x 1 unit
- Desktop support for handpiece x 1 unit
- Foot controller ON/OFF with connection cable x 1 unit
- Tool x 1 unit
- Fuse TA2/250 x 1 unit
- Set of 2 carbon brushes x 1 unit
- Instruction manual x 1 unit

RPM adjustment according to the diameter of the drill:



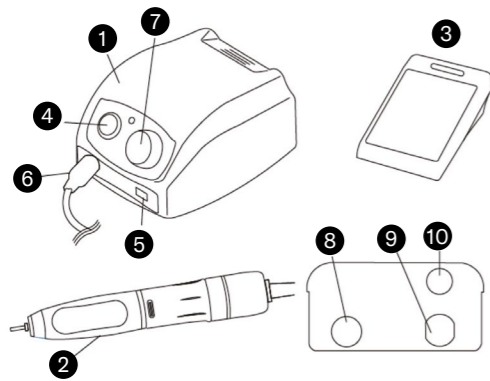
CERTIFICATIONS C E

The product you have purchased complies with the following European directives:

- 2014/30/EU Electromagnetic Compatibility
- 2014/35/EU Low Voltage Directive

CONNECTIONS AND OPERATION

Once all the components included in the package and its connections are identified:



- 1 Control unit
- 2 Micromotor handpiece
- 3 Foot controller ON/OFF
- 4 Switch: ONF "I" / OFF "O"
- 5 Rotation selection: Right "R" / Left "L"
- 6 Micromotor handpiece cable connection
- 7 Speed control "rpm"
- 8 Foot controller connection
- 9 Power supply cable
- 10 Fuse location

- Connect the foot controller connection cable 3 to the rear of the control unit 8.
- Connect the micromotor handpiece cable 2 to the front of the control unit 6.
- On the control unit 1, turn the switch to "O" 4 and set the speed to "0 rpm" 7.

Insert the drill (not included in this equipment) into the micromotor handpiece 2. To do this, follow the following steps:

- Hold the micromotor handpiece with your hand and note that in the central part there is a small movement towards one direction.
- Following the same direction of rotation, turn it firmly until you hear "click". With this movement the support of the drill will be free and can be removed.



- Replace the drill, so that its support is at least 1 cm. inside and it is correctly settled. The length of the protruding part of the support of the drill must not exceed 3,5 cm.
- Turn the moving part of the handpiece in the opposite direction to the previous point until you hear "click" again.

- Check that the drill is correctly settled by pulling it out and checking it does not move at all. - Plug the power cable of the control unit to the power supply 9.

Next, there are 2 ways to use the micromotor:

1. To use the micromotor without the foot controller:

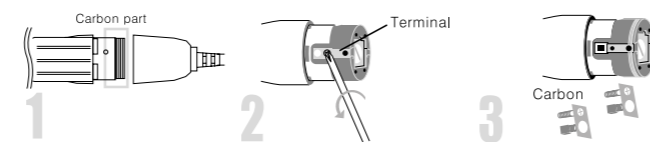
- On the control unit 1, press the switch to the ON position "I" 4 and adjust the speed progressively to the desired "rpm" 7.
- To change the direction of rotation of the drill, press the switch to the OFF position "O" 4 and select the desired direction of rotation 5. Press again the switch to the ON position "I" 4 to start it up.
- To stop it, press the switch to the OFF position "O" 4.

2. To use the micromotor with the foot controller:

- On the control unit 1, press the switch to the OFF position "O" 4.
- Activate the foot controller 3.
- Adjust the speed progressively to the desired "rpm" 7.
- To change the direction of rotation of the drill, stop operating the foot controller 3 and select the desired direction of rotation 5. Reactivate the foot controller 3 to start it up.
- To stop it, stop operating the foot controller 3.

CLEANING AND MAINTENANCE

- To remove the dust, use a dry cloth.
- In case it is necessary to change the fuse: remove the cover 9, remove the fuse and replace it with one of the same characteristics (T2A/250V). Put the cover again 9.
- The brushes of micromotor must be periodically checked, since in case of being in bad conditions the equipment could be damaged.
- To change them, use the micromotor for 1 minute without any drill. Then, switch off the equipment and unplug from the power supply. Follow the 3 following steps:
 1. Unscrew the final part of the handpiece.
 2. Unscrew the 2 screws on each side.
 3. Replace the brushes with new ones, and then screw the final part of the handpiece again.



SAFETY PRECAUTIONS

- Before connecting and starting up the product, read the user manual carefully.
- Unplug the product from power supply before starting the cleaning, any maintenance or changing the drill.
- Before plugging the product to the power supply, make

sure that the ON/OFF switch is in OFF position (O).

- Do not use the equipment outdoors or in any place where it may be affected by inclement weather or humidity.
- Do not use the product with a rusted, bend or damaged head or drills. All heads or drills must comply with the ISO standards that apply to them.
- Start using the device at low speed. Check that there are no vibrations or problems. Then, progressively increase to the desired "rpm" following the table "RPM adjustment according to the diameter of the drill".
- Do not drop the handpiece, as it could be damaged.
- If the power supply cable is damaged, unplug the device immediately and inform your distributor or specialized technician.
- When device is not in use, unplug from the power supply.
- If any anomaly in operation the product is detected, consult your distributor or specialized technician.
- Place the device where it cannot be reached by a child or unauthorized person.
- If you don't have a technical expert at your disposal for maintenance or repairing any part of the product, contact your distributor or specialized technician.

RECYCLING

If you have to get rid of any part or accessory of this product, please check the local and state laws that apply to waste management and environment.



ES

vibbel

0006871

Aty

Micromotor de Pedicura



¡Gracias por su compra!

Desde DDUUEETT EUROPE SL le agradecemos su confianza por comprar productos Vibbel. Esperamos que este manual de instrucciones le sea de ayuda para sacar el máximo provecho de este producto.

Del mismo modo le recordamos que se ponga en contacto con su distribuidor para cualquier duda al respecto de su utilización y/o funcionamiento.

ANTES DE NADA...

- Lea detenidamente este manual de instrucciones antes de utilizar el producto.
- DDUUEETT EUROPE SL no se hará responsable de ningún daño físico, material, incidente o accidente ocurrido debido al mal uso del producto.
- Algunos componentes del producto pueden diferir de la imagen que aparece en catálogos, web, folletos comerciales, etc.
- Con la finalidad de efectuar posibles mejoras del producto, el fabricante se reserva el derecho de modificar las características y/o componentes de este sin previo aviso.

¿QUE INCLUYE EL PAQUETE?

- Unidad de control del aparato con cable de alimentación x 1 unidad
- Manipulo micromotor x 1 unidad
- Soporte sobremesa para manipulo x 1 unidad
- Controlador ON / OFF de pie con cable de conexión x 1 unidad
- Herramienta x 1 unidad
- Fusible TA2/250 x 1 unidad
- Juego 2 escobillas de carbono x 1 unidad
- Manual de instrucciones x 1 unidad

CERTIFICACIONES C E

El producto que usted ha adquirido cumple con las siguientes directivas europeas:

- 2014/30/EU Compatibilidad Electromagnética
- 2014/35/EU Directiva Baja Tensión

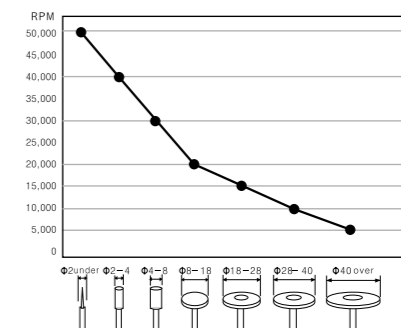
DESCRIPCIÓN GENERAL DEL PRODUCTO Y USOS PREVISTOS

Este producto ha sido diseñado para ser utilizado por profesionales del sector estético en centros de belleza y no debe ser usado para otros fines.

CARACTERÍSTICAS TÉCNICAS DEL PRODUCTO

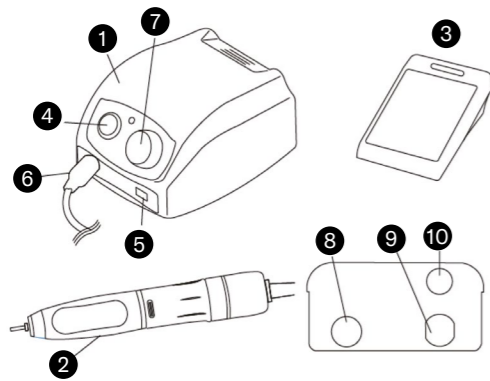
| | |
|---|--------------|
| Dimensiones embalaje (cm) | 27x23,5x9 |
| Volumen embalaje (m ³) | 0,01 |
| Peso bruto (kg) | 2 |
| Dimensiones producto (cm) | 15x13x8 |
| Diámetro del mango de la fresa a instalar | 2,35 mm |
| Peso neto (kg) | 1,7 |
| Voltaje de entrada | 110 ~ 240 V |
| Voltaje de salida | 0 ~ 32 V |
| Frecuencia | 50 / 60Hz |
| Fusible | 2A (TA2/250) |
| Velocidad | 35.000 rpm |

Ajuste de las RPM según diámetro de la fresa:



CONEXIONES Y FUNCIONAMIENTO

Una vez identificados todos los componentes incluidos en el paquete y sus conexiones:



- 1 Unidad de control del aparato
- 2 Manipulo micromotor
- 3 Controlador ON / OFF de pie
- 4 Interruptor Encendido "I" / Apagado "O"
- 5 Selección rotación Derecha "R" / Izquierda "L"
- 6 Conexión cable manipulador micromotor
- 7 Control de velocidad "rpm"
- 8 Conexión del controlador de pie "FOOT CONT."
- 9 Cable de alimentación eléctrica
- 10 Ubicación del fusible

- Conecte el cable de conexión del controlador de pie 3 en la parte trasera de la unidad de control 8.
- Conecte el cable del manipulador del micromotor 2 en la parte frontal de la unidad de control 6.
- En la unidad de control 1 ponga el interruptor en posición apagado "O" 4 y ajuste la velocidad a "0 rpm" 7.

Inserte una fresa (no incluida en este equipo) en el manipulador del micromotor 2. Para ello siga la siguiente secuencia:

- Sujete el manipulador micromotor con la mano y observe que en la parte central tiene un pequeño movimiento hacia un sentido.
- Siguiendo el mismo sentido de giro, gírelo firmemente hasta oír "click". Con este movimiento el soporte de la fresa habrá quedado libre y puede retirarla.



- Coloque de nuevo la fresa, de manera que el mango entre como mínimo 10 mm de modo que quede correctamente acoplado. La longitud sobresaliente de la fresa no debe superar los 35 mm.
- Gire la parte móvil del manipulador en sentido contrario al del punto anterior hasta oír "click" de nuevo.

- Compruebe que el cabezal pulidor instalado está bien sujeto, tirando de él y comprobando que no se mueve.
- Conecte el cable de alimentación de a la unidad de control a la red eléctrica 9.

A continuación, hay 2 formas de utilizar el micromotor:

1. Para utilizar el micromotor sin el controlador de pie:

- En la unidad de control 1 ponga el interruptor en posición encendido "I" 4 y ajuste la velocidad progresivamente a las "rpm" deseadas 7.
- Para cambiar el sentido de giro del cabezal, ponga el interruptor en posición apagado "O" 4 y seleccione el sentido de rotación deseado 5. Vuelva a poner el interruptor en posición encendido "I" 4 para ponerlo en funcionamiento.
- Para detenerlo, ponga el interruptor en posición apagado "O" 4.

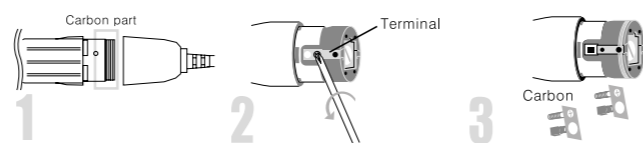
2. Para utilizar el micromotor con el controlador de pie:

- En la unidad de control 1 ponga el interruptor en posición apagado "O" 4.
- Accione el controlador de pie 3.
- Ajuste la velocidad progresivamente a las "rpm" deseadas 7.
- Para cambiar el sentido de giro del cabezal, deje de accionar el controlador de pie 3 y seleccione el sentido de rotación deseado 5. Vuelva a accionar el controlador de pie 3 para ponerlo en funcionamiento.
- Para detenerlo, deje de accionar el controlador de pie 3.

LIMPIEZA Y MANTENIMIENTO

- Para quitar el polvo usar un trapo seco.
- En el caso de que sea necesario cambiar el fusible: quite la tapa 9, retire el fusible y sustitúyalo por uno de las mismas características (T2A/250V). Vuelva a apretar la tapa 9.
- Las escobillas del micromotor se tienen que revisar periódicamente, ya que en caso de estar en mal estado el equipo podría dañarse. Para cambiarlas haga trabajar el micromotor durante 1 minuto sin ninguna carga. A continuación, apagar el equipo y desconectarlo de la red eléctrica. Siga los 3 pasos que puede ver a continuación:

1. Desenroscar la parte final del manipulador.
2. Desatornille los 2 tornillos a cada lado.
3. Sustituir las escobillas por unas de nuevas, volver a apretar y roscar la parte final del manipulador.



PRECAUCIONES

- Antes de conectar y poner en marcha el producto, lea detenidamente el manual de usuario.
- Desconectar el producto de la red eléctrica antes de iniciar la limpieza, cualquier tipo de mantenimiento o cambio de la fresa.
- Antes de conectar el aparato a la red eléctrica, asegúrese que el interruptor de encendido I/O está apagado (O).
- No use el aparato al aire libre ni en ningún lugar donde se pueda ver afectado por las inclemencias meteorológicas o humedad.
- No utilice el aparato con un cabezal oxidado, doblado o en mal estado. Todo cabezal debe cumplir con las normas ISO que le son de aplicación.
- Empiece a utilizar el aparato a poca velocidad. Compruebe que no existen vibraciones ni ningún problema. Luego suba progresivamente a los rpm necesarios siguiendo la "tabla de ajuste de las RPM según diámetro de la fresa" y las indicaciones del fabricante de fresas.
- Tenga cuidado en no dejar caer el manipulador del micromotor, ya que podría dañarse.
- Si el cable de alimentación eléctrica presenta cualquier defecto, desconectar el aparato inmediatamente y comunicarlo a su distribuidor o técnico especializado.
- Cuando no se esté usando el aparato se debe desconectar el cable de alimentación de la red.
- Si se detecta cualquier anomalía en el funcionamiento del producto, consultar con su distribuidor o técnico especializado.
- Situar el aparato en un lugar donde no pueda ser manipulado por un niño o persona no autorizada.
- Si no tiene a disposición un técnico con conocimientos, para mantenimientos o reparación de alguna parte del producto, contactar con su distribuidor o técnico especializado.

RECICLAJE

Llegada la necesidad de deshacerse de alguna parte o accesorio de este producto, consulte las leyes locales y estatales que le son de aplicación en cuanto a gestión de residuos y medio ambiente.



FR

vibbel

0006871

Aty

Micromoteur de Pédicure



Merci pour votre achat !

DDUUEETT EUROPE SL vous remercie pour votre confiance en l'achat des produits Vibbel. Nous espérons que ce manuel d'instructions vous aidera à tirer le plus grand profit possible de ce produit.

Aussi, nous vous rappelons de contacter votre distributeur pour toute question relative à leur utilisation ou à leur fonctionnement.

AVANT TOUT...

- Lisez attentivement ce manuel d'instructions avant d'utiliser l'appareil.
- DDUUEETT EUROPE SL ne pourra pas être tenu pour responsable de tout dommage physique, incident matériel ou accident, direct ou indirect, causé par une mauvaise utilisation du produit.
- Certains composants du produit peuvent différer des images qui figurent dans les catalogues, site internet, brochures commerciales, etc.
- Pour apporter des améliorations au produit, le fabricant se réserve le droit de modifier ses caractéristiques et/ou ses composants sans préavis.

CONTENU DU COLIS :

- Unité de contrôle avec câble d'alimentation x 1 unité
- Pièce à main micromoteur x 1 unité
- Support table pour pièce à main x 1 unité
- Contrôleur ON / OFF avec câble de connexion x 1 unité
- Outil x 1 unité
- Fusible TA2 / 250 x 1 unité
- Lot de 2 balais de carbone x 1 unité
- Manuel d'utilisation x 1 unité

CERTIFICATIONS CE

Le produit que vous avez acheté est conforme aux directives européennes suivantes :

- 2014/30/EU concernant la compatibilité électromagnétique
- 2014/35/EU concernant le matériel électrique dans certaines limites de tension

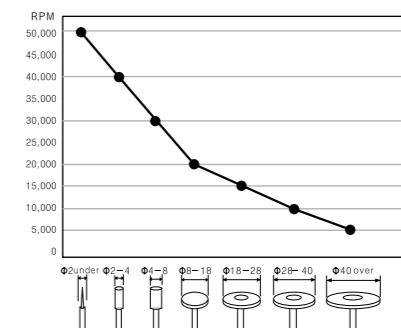
DESCRIPTION GÉNÉRALE DU PRODUIT ET UTILISATIONS PRÉVUES

Ce produit a été conçu pour être utilisé par des professionnels de la beauté dans des centres de beauté et il ne doit pas être utilisé à d'autres fins.

CARACTÉRISTIQUES TECHNIQUES DU PRODUIT

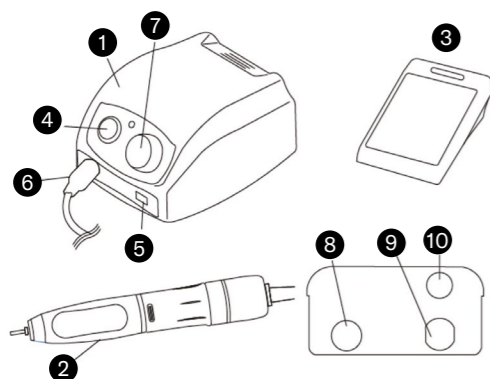
| | |
|---|--------------|
| Dimensions emballage (cm) | 27x23,5x9 |
| Volume emballage (m3) | 0,01 |
| Poids brut (kg) | 2 |
| Dimensions produit (cm) | 15x13x8 |
| Diamètre du manche de la fraise à installer | 2,35 mm |
| Poids net (kg) | 1,7 |
| Tension d'entrée | 110 ~ 240 V |
| Tension de sortie | 0 ~ 32 V |
| Fréquence | 50 / 60Hz |
| Fusible | 2A (TA2/250) |
| Vitesse | 35.000 rpm |

Réglage RPM en fonction du diamètre de la fraise :



CONNEXIONS ET FONCTIONNEMENT

Une fois que tous les composants inclus dans le package et ses connexions sont identifiés :



- 1 Unité de contrôle de l'appareil
- 2 Pièce à main micromoteur
- 3 Contrôleur de pied (pédale) ON/OFF
- 4 Interrupteur Marche "I" / Arrêt "O"
- 5 Sélection rotation Droite "R" / Gauche "L"
- 6 Connexion du câble de la poignée du micromoteur
- 7 Contrôle de vitesse "rpm"
- 8 Connexion pédale "FOOT CONT."
- 9 Câble d'alimentation
- 10 Emplacement du fusible

- Branchez le câble de connexion de la pédale 3 à l'arrière de l'unité de contrôle 8.
- Branchez le câble de la pièce à main du micromoteur 2 à l'avant de l'unité de contrôle 6.
- Sur l'unité de contrôle 1, placez l'interrupteur en position Arrêt « O » 4 et réglez la vitesse à « 0 rpm » 7.

Insérez une fraise (non compris dans cet appareil) dans la pièce à main du micromoteur 2. Pour ce faire, suivez la séquence suivante :

- Tenez la pièce à main du micromoteur avec votre main et observez que dans la partie centrale il est possible un petit mouvement dans une direction.
- En suivant le même sens de rotation, tournez-le fermement jusqu'à entendre un « click ». Avec ce mouvement, le support de la fraise sera libre et peut être retiré.



- Placez la fraise, de sorte que la base de la pointe soit introduite au moins 1 cm. et soit correctement attachée. La longueur dépassée de la base de la pointe ne doit être plus de 3,5 cm.

- Tournez la partie mobile de la pièce à main dans le sens opposé de rotation précédent jusqu'à entendre à nouveau un « click ».
- Vérifiez que la tête de polissage installée est bien fixée. Tirez-la et vérifiez qu'elle ne bouge pas.
- Branchez le câble d'alimentation de l'unité de contrôle au réseau électrique 9.

Ensuite, il y a 2 façons d'utiliser le micromoteur :

1. Pour utiliser le micromoteur sans contrôleur de pied :

- À l'unité de contrôle 1, placez l'interrupteur sur la position « I » 4 et réglez la vitesse progressivement jusqu'à le « rpm » souhaité 7.
- Pour changer le sens de rotation de la fraise, tournez l'interrupteur en position Arrêt « O » 4 et sélectionnez le sens de la rotation souhaité 5. Veuillez placez l'interrupteur en position Marche « I » 4 pour la mise en marche.
- Pour arrêter, placez l'interrupteur en position Arrêt « O » 4.

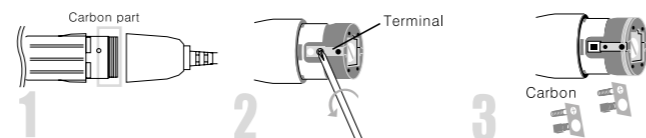
2. Pour utiliser le micromoteur avec le contrôleur de pied :

- À l'unité de contrôle 1, placez l'interrupteur sur la position Arrêt « O » 4.
- Actionnez le contrôleur de pied (pédale) 3.
- Réglez la vitesse progressivement jusqu'à le « rpm » souhaité 7.
- Pour changer le sens de rotation de la fraise, arrêtez d'utiliser la pédale 3 et sélectionnez le sens de la rotation souhaité 5. Réactivez la pédale 3 pour la mise en marche.
- Pour arrêter, cessez d'utiliser la pédale 3.

NETTOYAGE ET ENTRETIEN

- Pour enlever la poussière, utilisez un chiffon sec.
- S'il faut changer le fusible : retirez le couvercle 9, retirez le fusible et remplacez-le par l'une des mêmes caractéristiques (T2A / 250V). Resserrez le couvercle 9.
- Les balais du micromoteur doivent être vérifiés périodiquement, car en cas de mauvais état, l'équipement pourrait être endommagé. Pour les changer, faites travailler le micromoteur pendant 1 minute sans aucune fraise. Ensuite, éteignez l'appareil et débranchez-le du réseau électrique. Suivez les 3 étapes que vous pouvez voir ci-dessous :

1. Dévissez la dernière partie de la pièce à main.
2. Dévissez le 2 vis de chaque côté.
3. Remplacez les balais par des neuves, resserrez et vissez la dernière partie de la pièce à main.



PRÉCAUTIONS

- Avant de la connexion et mise en marche du produit, lisez attentivement le manuel d'utilisation.
- Débranchez le produit du réseau électrique avant de commencer le nettoyage, l'entretien ou le remplacement de la fraise.
- Avant de brancher l'appareil sur le réseau électrique, assurez-vous que l'interrupteur « I/O » et en position Arrêt « O ».
- N'utilisez pas l'appareil à l'extérieur ou dans un endroit où il pourrait être affecté par les intempéries ou l'humidité.
- N'utilisez pas l'appareil avec une fraise ou tête rouillée, pliée ou endommagée. Toutes les fraises doivent être conformes aux normes ISO qui leur sont applicables.
- Commencez à utiliser l'appareil à basse vitesse. Vérifiez qu'il n'y a pas de vibrations ou de problèmes. Augmentez ensuite progressivement vitesse à les « rpm » nécessaires en suivant le tableau de « Réglage RPM en fonction du diamètre de la fraise » et les indications du fabricant des fraises.
- Veuillez à ne pas laisser tomber la pièce à main, car elle pourrait être endommagée.
- Si le câble de branchement au réseau électrique est défectueux, débranchez-le immédiatement et informez votre distributeur ou technicien spécialisé.
- Lorsque l'appareil n'est pas utilisé, débranchez le câble d'alimentation du réseau électrique.
- Si vous détectez une anomalie dans le fonctionnement du produit, consultez votre distributeur ou technicien spécialisé.
- Placez l'appareil dans un endroit où il ne peut être pas manipulé par un enfant ou une personne non autorisée.
- Si vous ne disposez pas d'un technicien qualifié pour l'entretien ou réparation de cet appareil, contactez votre distributeur ou technicien spécialisé.

RECYCLAGE

En cas de besoin de se débarrasser de tout élément ou accessoire de cet appareil, consultez les lois locales et nationales applicables en matière de gestion des déchets et d'environnement.



IT

vibbel

0006871

Aty

Micromotore per Pedicure



Grazie per l'acquisto!

DDUUEETT EUROPE SL la ringrazia per la fiducia nell'acquistare prodotti Vibbel. Speriamo che questo manuale di istruzioni la aiuti ad ottenere il massimo da questo prodotto.

Allo stesso modo le ricordiamo di contattare il suo distributore per qualsiasi domanda riguardante il loro uso e / o funzionamento..

PRIMA DI TUTTO...

- Leggere attentamente questo manuale di istruzioni prima di utilizzare il prodotto.
- DDUUEETT EUROPE SL non si ritiene responsabile per danni fisici, incidenti materiali o incidenti causati da un uso improprio del prodotto.
- Alcuni componenti del prodotto possono differire dall'immagine che appare in cataloghi, web, brochure aziendali, ecc...
- Al fine di apportare eventuali miglioramenti al prodotto, il produttore si riserva il diritto di modificare le caratteristiche e / o i componenti dello stesso senza preavviso

CONTENUTO DELLA CONFEZIONE

- Unità di controllo del macchinario con cavo di alimentazione x 1 unità
- Manipolo micromotore x 1 unità
- Supporto manipolo x 1 unità
- Pedaliera ON / OFF con cavo di collegamento x 1 unità
- Strumento metallico x 1 unità
- Fusibile TA2/250 x 1 unità
- Set di 2 spazzole di carbone x 1 unità
- Manuale di istruzioni x 1 unità

CERTIFICAZIONI CE

Il prodotto che ha acquistato è conforme alle seguenti direttive europee:

- 2014/30/EU Compatibilidad Electromagnética
- 2014/35/EU Directiva Baja Tensión

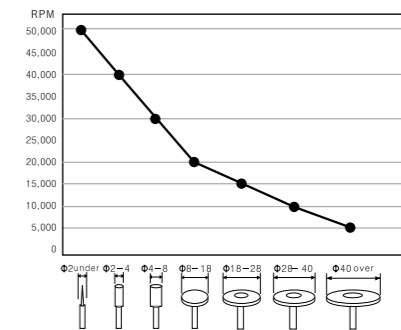
DESCRIZIONE GENERALE DEL PRODOTTO ED USI PREVISTI

Questo prodotto è stato progettato per essere utilizzato da professionisti nei centri di bellezza e non deve essere utilizzato per altri scopi.

CARATTERISTICHE TECNICHE DEL PRODOTTO

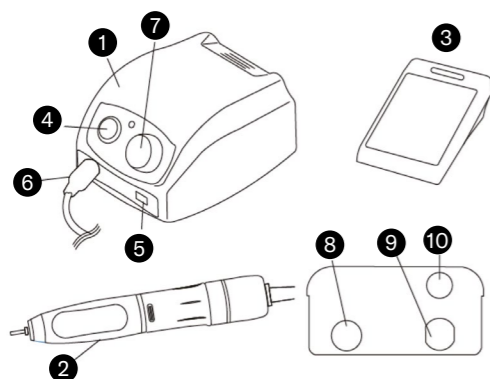
| | |
|---|--------------|
| Dimensioni imballaggio (cm) | 27x23,5x9 |
| Volume imballaggio (m3) | 0,01 |
| Peso lordo (kg) | 2 |
| Dimensioni prodotto (cm) | 15x13x8 |
| Diametro della maniglia della fresa da installare | 2,35 mm |
| Peso netto (kg) | 1,7 |
| Tensione di ingresso | 110 ~ 240 V |
| Tensione di uscita | 0 ~ 32 V |
| Frequenza | 50 / 60Hz |
| Fusibile | 2A (TA2/250) |
| Velocità | 35.000 rpm |

Regolazione del numero di giri in base al diametro della fresa:



COLLEGAMENTI E FUNZIONAMENTO

Una volta identificati tutti i componenti inclusi nel pacchetto e le loro connessioni:



- 1 Unità di controllo del macchinario
- 2 Manipolo micromotore
- 3 Pedaliera ON / OFF
- 4 Interruttore ON "I" / OFF "O"
- 5 Selezione rotazione destra "R" / Sinistra "L"
- 6 Collegamento del cavo dell'impugnatura del micromotore
- 7 Controllo della velocità "rpm"
- 8 Collegamento del comando a pedale "FOOT CONT."
- 9 Cavo di alimentazione
- 10 Ubicazione del fusibile

- Collegare il cavo di collegamento del comando a pedale 3 sul retro dell'unità di controllo 8.
- Collegare il cavo dell'impugnatura del micromotore 2 alla parte anteriore dell'unità di controllo 6.
- Sull'unità di controllo 1 posizionare l'interruttore sulla posizione "O" 4 e impostare la velocità su "0 rpm" 7.

Inserire una fresa (non inclusa in questa attrezzatura) nell'impugnatura del micromotore 2. Per fare ciò, seguire la seguente sequenza:

- Tenere il manipolo del micromotore in mano e notare che nella parte centrale c'è un piccolo movimento in una direzione..
- Girare nella stessa direzione di rotazione, ruotarlo fino a sentire "clic". Con questo movimento il supporto della fresa si sarà sbloccato e può essere rimosso.



- Collocare nuovamente la fresa, in modo tale che la testina sia ben incorporata nel manico, minimo 10 mm. La lunghezza sporgente della fresa non deve superare i 35 mm.
- Ruotare la parte mobile dell'impugnatura nella direzione opposta al punto precedente fino a sentire nuovamente "clic".

- Verificare che la testina di lucidatura installata sia sicura, tirandola e controllando che non vi sia movimento.
- Collegare il cavo di alimentazione dell'unità di controllo alla presa di corrente 9.

Di seguito, 2 modi per utilizzare il micromotore:

1. Utilizzo del micromotore senza pedale:

- Sull'unità di controllo 1 posizionare l'interruttore sulla posizione ON "I" 4 e regolare la velocità progressivamente sulla "rpm" desiderata 7.
- Per cambiare il senso di rotazione della testina, portare l'interruttore sulla posizione OFF "O" 4 spento e selezionare il senso di rotazione desiderato 5. Riportare l'interruttore nella posizione ON "I" 4 per riattivarlo.
- Per fermarlo, portare l'interruttore nella posizione OFF "O" 4.

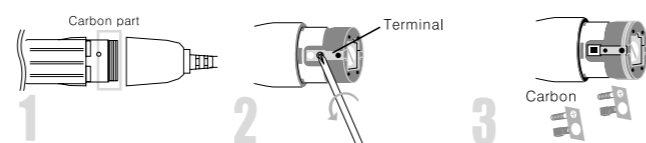
2. Utilizzo del micromotore con pedale:

- Sull'unità di controllo 1 posizionare l'interruttore sulla posizione OFF "O" 4.
- Azionare il pedale 3.
- Regolare progressivamente la velocità sulla "rpm" desiderata 7.
- Per cambiare il senso di rotazione della testina, interrompere il funzionamento del comando a pedale 3 e selezionare il senso di rotazione desiderato 5. Attivare il pedale 3 per il funzionamento.
- Per fermarlo, non toccare il pedale 3.

PULIZIA E MANUTENZIONE

- Per rimuovere la polvere, utilizzare un panno asciutto.
- Nel caso sia necessario sostituire il fusibile: rimuovere il coperchio 9, rimuovere il fusibile e sostituirlo con uno delle stesse caratteristiche (T2A / 250V). Stringere di nuovo il coperchio 9.
- Le spazzole del micromotore devono essere periodicamente controllate, in quanto in caso di cattive condizioni l'attrezzatura potrebbe essere danneggiata.
- Per cambiarle, farle girare per un minuto, in modo tale da assicurare la corretta posizione. Successivamente, spegnere l'unità e togliere la spina. Di seguito i 3 passaggi da seguire:

1. Svitare la parte finale del manipolo.
2. Svitare le 2 viti su ciascun lato.
3. Sostituire le spazzole con altre, nuove, stringere di nuovo ed avvitare la parte finale dell'impugnatura.



PRECAUZIONI

- Prima di collegare ed avviare il prodotto, leggere attentamente il manuale.
- Scollegare il prodotto dalla rete elettrica prima di iniziare la pulizia, qualsiasi manutenzione o cambio della fresa.
- Prima di collegare l'apparecchio alla rete, assicurarsi che l'interruttore "I/O" sia spento OFF "O".
- Non utilizzare l'apparecchio all'aperto o in qualsiasi luogo in cui possa essere influenzato dalle condizioni atmosferiche o dall'umidità.
- Non utilizzare l'apparecchio con una testina arrugginita, piegata o danneggiata. Tutte le testine devono essere conformi agli standard ISO richiesti.
- Utilizzare il dispositivo a bassa velocità. Controllare che non ci siano vibrazioni o problemi. Quindi, aumentare progressivamente fino al numero di giri desiderato seguendo la "tabella di regolazione del numero di giri in base al diametro della fresa" e le indicazioni del produttore di frese.
- Fare attenzione a non far cadere l'impugnatura del micromotore, poiché potrebbe danneggiarsi.
- Se il cavo di alimentazione presenta difetti, scollegare immediatamente l'apparecchio ed informare il rivenditore o il tecnico specializzato.
- Quando l'apparecchio non viene utilizzato, il cavo di alimentazione deve essere scollegato.
- Se viene rilevata un'anomalia nel funzionamento del prodotto, consultare il proprio distributore o un tecnico specializzato.
- Collocare l'apparecchio in un luogo dove non possa essere maneggiato da un bambino o da una persona non autorizzata.
- Se non si dispone di tecnico esperto, per la manutenzione o riparazione del prodotto, contattare il proprio rivenditore o un tecnico specializzato.

RICICLAGGIO

Al fine dello smaltimento di qualsiasi parte o accessorio di questo prodotto, consultare le leggi locali e statali relative alla gestione dei rifiuti e dell' ambiente.

